



OD PRETEKLOSTI DO SEDANJOSTI

Začutite preteklost od pradavnine do danes, na Arheološki cesti Benedikt.

Naši predniki iz pradavnine so znali živeti z naravo. V gozdovih so se umirili, sprostiti in čutili energijo. Tudi vas vabimo v gozdove, ki hranijo dokaze iz preteklosti, in vam odkrivajo, kako se je pokrajina spreminjala. Za vas bodo gotovo zanimive tudi izjemne energetske (geomedicinske) točke. Lahko jih boste občutili.

Na vašo željo se vam bomo pridružili na Arheološki cesti. Popeljali vas bomo po manj znanih poteh čudovitih Slovenskih gor, kjer bomo skupaj poiskali pozabljene naravne in kulturne zaklade.

Po 33,2 km dolgi, označeni Arheološki cesti Benedikt se lahko odpravite peš, s kolesom ali motornim vozilom.

Na pot se boste odpravili v Benedikt, obiskali pa boste še 12 označenih točk v bližnjih naseljih. Arheološki kulturni spomeniki so na foto karti označeni z modro belim haaškim križem. Gotovo pa vas bodo pritegnile velike simbolne figure, ki jih oblikujejo gozdovi ob arheološki cesti. Z gotovostjo ne moremo trditi, ali so jih oblikovali naši predniki ali so nastale zaradi kmetijske rabe zemljišč, lahko pa si jih razlagamo tudi z mitološko simboliko.

Arheološka cesta Benedikt povezuje vse spomenike nepremične arheološke kulturne dediščine. Nanje vas opozarjajo informativne table, na katerih najdete osnovne podatke o spomenikih. Opisano je sobivanje z okoljem in energijo. Dodane so kratke ljudske zgodbe.

Na tem mestu omenjamo le najpomembnejše - Benedikt z okolico ima bogata arheološka najdišča, saj so ljudje te kraje naseljevali že od mlajše kamene dobe. Z najdbo negovskih čelad je postal Ženjaj (Benedikt - Na klancu) svetovno znan. V bližnji Trotkovi je največje gomilno grobišče s 57 gomilami. Župnijski urad v Benediktu hrani ploščat kamen z zelo staro pisavo. Edinstveno in odlično ohranjeno fosilno okostje mladiča miocenskega kita iz Benedikta je skoro okoli 13 milijonov let.

Več informacij najdete na spletni strani, na Stalni razstavi osrednjih Slovenskih gor in v literaturi.



2



1



VON DER VERGANGENHEIT ZUR GEGENWART

Spüren sie die Vergangenheit, von der Urzeit bis zur Gegenwart, auf der Archäologischen Straße Benedikt.

Unsere Vorfahren aus der Urzeit wussten, wie man im Einklang mit der Natur lebt. In den Wäldern fanden sie Ruhe, Entspannung und spürten Energie. Darum laden wir auch sie in unsere Wälder ein. Diese bewahren Beweise aus der Vergangenheit auf und enthüllen, wie sich die Landschaft mit der Zeit veränderte. Sie werden bestimmt Gefallen an den außerordentlichen (geomedizinischen) Energiequellen finden, weil sie diese auch spüren werden können.

Auf ihren Wunsch können wir sie auf der Archäologischen Straße auch begleiten. Wir werden sie entlang weniger bekannter Wege der herrlichen Hügellandschaft Slovenske gorice entführen, wo wir zusammen vergessene Natur- und Kulturschätze aufdecken werden.

Auf die 33,2 km lange, markierte Archäologische Straße können sie sich zu Fuß, mit dem Fahrrad oder auch ihrem Kraftfahrzeug begeben.

Ihr Weg beginnt in Benedikt, sie werden aber noch 12 markierte Punkte in den nahe gelegenen Ortschaften besuchen. Archäologische Kulturdenkmäler sind auf der Fotokarte mit dem blauweißen Kreuz markiert. Bestimmt werden sie die großen Symbolfiguren anziehen, die von den Wäldern entlang der archäologischen Straße geformt werden. Mit Gewissheit können wir nicht behaupten, dass diese von unseren Vorfahren geformt wurden oder nur durch landwirtschaftliche Nutzung der Grundstücke entstanden sind, wir können sie aber mit einer mythologischen Symbolik interpretieren.

Die Archäologische Straße Benedikt verbindet alle unbeweglichen Denkmäler des archäologischen Kulturerbes. Auf diese verweisen Informations tafeln, auf denen Grunddaten über die Denkmäler präsentiert sind. Vorgestellt wird auch das gleichzeitige Zusammenleben mit der Natur und Energie. Dazu fanden noch kurze Volkserzählungen ihren Weg auf die Tafeln.

An dieser Stelle erwähnen wir nur das wichtigste - Benedikt mit Umgebung verfügt über reiche archäologische Fundstellen, weil Menschen diese Orte schon seit der Jungsteinzeit bewohnen. Mit dem Fund Negauer Helme wurde das Dorf Ženjaj (Benedikt - Na klancu) auf einmal weltberühmt. Im nahe gelegenen Dorf Trotkova befindet sich das größte Hügelgräberfeld mit 57 Grablagen. Das Pfarramt in Benedikt bewahrt einen flachen Stein mit einer äußerst alten Schrift auf. Das einzigartige und ausgezeichnet erhaltene versteinerte Skelett des Jungtieres eines Miozän-Wales ist ungefähr 13 Millionen Jahre alt.

Zusätzliche Informationen finden sie auf der Webseite, in der Ständigen Ausstellung über die Hügellandschaft Osrednje Slovenske gorice und in der Fachliteratur.



FROM PAST TO PRESENT

Experience the past, from prehistorical times until today, on the Archeological Path Benedikt.

Our forefathers from prehistorical times understood how to live in harmony with nature. When in the woods, they would calm down, relax and feel the energy. Therefore, we also invite you into the woods, which store evidences from the past and uncover how the landscape changed with time. Furthermore, you will certainly enjoy the extraordinary energy (geo-medical) points, as you will be able to feel them.

If requested, we can accompany you on the Archeological path. We will take you along the lesser known paths of the Slovenske gorice Hills, where we will seek forgotten natural and cultural treasures.

You can set out on the 33.2 km long, marked Archeological Path on foot, with your bicycle or vehicle.

The path starts in Benedikt, whereas you will also visit 12 marked points in the nearby settlements. The archeological cultural monuments are marked with a blue and white cross on the photo-map. Moreover, the big symbolic figures formed by woods along the archeological path will surely attract your attention. We cannot state with certainty, if these were formed by our ancestors or emerged due to agricultural exploitation, although we can interpret them through mythological symbolism.

The Archeological Path Benedikt connects all immovable archeological and cultural heritage monuments. These are highlighted on information boards with basic information about the monuments. The co-existence between the environment and energy is also described on them. Furthermore, short folk stories have also been included.

At this point we want to mention only the most important places - Benedikt with its surroundings holds rich archeological sites, which have been inhabited by men since the Early Stone Age. With the discovery of the Negau helmets, the village Ženjaj (Benedikt - Na klancu) suddenly became world-famous. The biggest tumuli field with 57 burial places lies in the nearby village Trotkova. The rectory in Benedikt stores an even stone with an extraordinary old writing. The unique and perfectly preserved fossilized skeleton of a Miocene whale calf discovered in Benedikt is more than 13 million years old.

Additional information is available on the website, at the Permanent exhibition about the Osrednje Slovenske gorice Hills and in specialized literature.



11

Podnapisi fotografij

- Naselje Benedikt je občinsko središče.
- Lonec iz okolice Benedikta iz zgodnje železne dobe. Pokrajinski muzej Maribor.
- Bronaste negovske čelade so nastale v času med leti 450 - 350 pr. n. št. ali ko se končuje halštatska in pričenja latenska kultura. Znane so zaradi napisov, okrasov in sledov udarcev z meči. Narodni muzej Slovenije, Ljubljana. Foto: Tomaž Lavko
- Največje gomilno grobišče v Sloveniji, Trotkova
- Blizu Sv. Treh Kraljev v Obratu sta bili dve rimskodobni kmetiji (viii rustiki).
- Odlično ohranjeno 230 cm dolgo fosilno okostje mladiča miocenskega kita Balaenoptera acutorostrata cuvieri iz Benedikta. Prirodoslovni muzej Slovenije, Ljubljana. Foto: Ciril Minar Cic
- Ploščat kamen v cerkvi sv. Benedikta z zelo starim napisom.
- Na Ženjaku so našli kamnito sekuro iz mlajše kamene dobe. Pokrajinski muzej Maribor.

Unterschriften bei den Fotografien

- Benedikt ist die Hauptortschaft in der Gemeinde.
- Topf aus der Jungsteinzeit, gefunden in der Umgebung von Benedikt. Regional Museum Maribor.
- Negauer Bronzehelme wurden zwischen den Jahren 450 und 350 v. u. Z. hergestellt oder ungefähr zwischen dem Niedergang der Hallstattkultur und dem Aufstieg der La-Tène-Kultur. Diese sind aufgrund Inschriften, Verzierungen und Schwerthiebsspuren weltberühmt. Slovensches National Museum, Ljubljana. Foto: Tomaž Lavko.
- Das größte Hügelgräberfeld in Slowenien, Trotkova
- In der Nähe des Hügels Sv. Trije Kralji in Obrat standen zwei Bauernhöfe aus der römischen Zeit (villa rustica).
- Ausgezeichnet erhaltenes, 230 cm langes versteinertes Skelett des Jungtieres eines Miozän-Wales Balaenoptera acutorostrata cuvieri, gefunden in Benedikt. Slovensches Naturwissenschaftliches Museum, Ljubljana. Foto: Ciril Minar Cic.
- Flacher Stein in der St. Benedikt Kirche mit einer äußerst alten Schrift.
- Im Dorf Ženjaj wurde eine Steinaxt aus der Jungsteinzeit gefunden. Regional Museum Maribor.

Captions under the photos

- Benedikt is the central settlement in the municipality.
- Pot from the Early Iron Age excavated in the surroundings of Benedikt. Regional Museum Maribor.
- Negau bronze helmets date back to 450-350 B.C. or correspond with the demise of the Hallstatt culture and the advancement of the La Tène culture. These are famous for their inscriptions, ornamentation and sword stroke traces. Slovenian National Museum, Ljubljana. Foto: Tomaž Lavko.
- The biggest tumuli field in Slovenia, Trotkova
- Two farms (villa rustica) from the Roman times existed near the Sv. Trije Kralji Hill in Obrat
- Perfectly preserved 230 cm long fossilized skeleton of a Miocene whale calf Balaenoptera acutorostrata cuvieri excavated in Benedikt. Slovenian Museum of Natural History, Ljubljana. Photo: Ciril Minar Cic.
- Flat stone in the St. Benedict's church with an extraordinary old writing.
- Stone axe from the Early Stone Age was found in the village Ženjaj. Regional Museum Maribor.

Projekta Arheološka cesta Benedikt (I. odsek Arheološke ceste Slovenske gorice) in Stalna razstava osrednjih Slovenskih gor (2013) je pripravila občina Benedikt.

Vodja projekta: Milan Gumzar

Partnerja: Zgodovinsko društvo Atlantida raj slave in Zgodovinsko društvo Slovenske gorice

Avtorja besedil: Anton Mlasko in Janez Ferlinc

Grafično oblikovanje: Grafika, grafične komunikacije, Jernej Lasbaßer, s.p.

Die Projekte Archäologische Straße Benedikt (I. Abschnitt der archäologischen Straße Slovenske gorice) und die Ständige Ausstellung der Hügellandschaft Osrednje Slovenske gorice (2013) bereitete die Gemeinde Benedikt vor.

Projektleiter: Milan Gumzar

Partner: Historischer Verein Atlantida raj slave und Historischer Verein Slovenske gorice

Texte: Anton Mlasko und Janez Ferlinc

Grafische Gestaltung: Grafika, grafične komunikacije, Jernej Lasbaßer, s.p.

The projects Archeological Path Benedikt (1st section of the archeological path Slovenske gorice) and Permanent exhibition about the Osrednje Slovenske gorice Hills (2013) have been prepared by the Municipality of Benedikt.

Project manager: Milan Gumzar

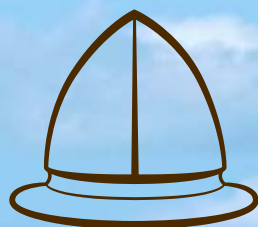
Partners: Historical Society Atlantida raj slave and Historical Society Slovenske gorice

Texts: Anton Mlasko and Janez Ferlinc

Graphic design: Grafika, grafične komunikacije, Jernej Lasbaßer, s.p.



4



ARHEOLOŠKA CESTA BENEDIKT

DIE ARCHÄOLOGISCHE STRASSE BENEDIKT
THE ARCHEOLOGICAL PATH BENEDIKT

INFORMACIJE ZUSÄTZLICHE INFORMATIONEN ADDITIONAL INFORMATION

Občina Benedikt
Gemeinde Benedikt
Municipality of Benedikt
Čolnikov trg 5
2234 Benedikt
☎: 02/703 60 80
☎: 02/703 60 81
obcina@benedikt.si
www.benedikt.si

Zgodovinsko društvo Atlantida raj slave
Historischer Verein Atlantida raj slave
The Historical Society Atlantida raj slave
Ženjaj 12
2234 Benedikt
☎: +386 (0)41 964 285
www.atlantidarajslave.si

Zgodovinsko društvo Slovenske gorice
Historischer Verein Slovenske gorice
The Historical Society Slovenske gorice
Nikova ul. 9
2230 Lenart
☎: +386 (0)41 240 242



Ta dokument je nastal v okviru projekta Arheološka cesta Benedikt (I. odsek arheološke ceste Slovenskih gor) in Stalna razstava osrednjih Slovenskih gor (okrajš. Arheološka cesta in razstava 2013) ob finančni pomoči Evropskega kmetijskega sklada za razvoj podeželja. Organ upravljanja Programa razvoja podeželja Republike Slovenije za obdobje 2007-2013 je Ministrstvo za kmetištvo, gozdarstvo in prehrano. Za vsebinsko dokumenta je odgovorna Občina Benedikt. Projekt delno financira EU.

**Benedikt – začetek poti
Anfang des Weges
beginning of the path**

nadmorska višina / Höhe / Altitude:
240,3 m

Vzhodna geografska dolžina
Östlicher Längengrad
Eastern longitude:
015° 53' 26.15"

Severna geografska širina
Nördlicher Breitengrad
Northern latitude:
46° 36' 24.78"

Decimalne stopinje za GPS naprave
Dezimalgrade für GPS-Geräte
Decimal degrees for GPS devices:
46,6069, 15,8907

- 1 Prazgodovinsko in rimsko gomilno grobišče, Benedikt, severno od pokopališča
- 2 Najdišče negovskih čelad, Benedikt, Na klancu (Ženjak)
- 3 Velika gomila, Ločki vrh
- 4 Največje gomilno grobišče v Sloveniji, Trotkova
- 5 Rimski vili pod Sv. Trije Kralji in v Obratu, Sv. Trije Kralji v Slovenskih goricah
- 6 Rimska vila pod naseljem Gomile, Ihova
- 7 Neraziskano gomilno grobišče, Trstenik
- 8 Rimskodobna naselbina z gomilnim grobiščem, Drvanja
- 9 Prazgodovinska gomila, Benediški vrh
- 10 Rimsko gomilno grobišče, Spodnja Ročica
- 11 Geomedicinski piramidni križ, Benediški Vrh
- 12 Prazgodovinsko gradišče, Ženjak

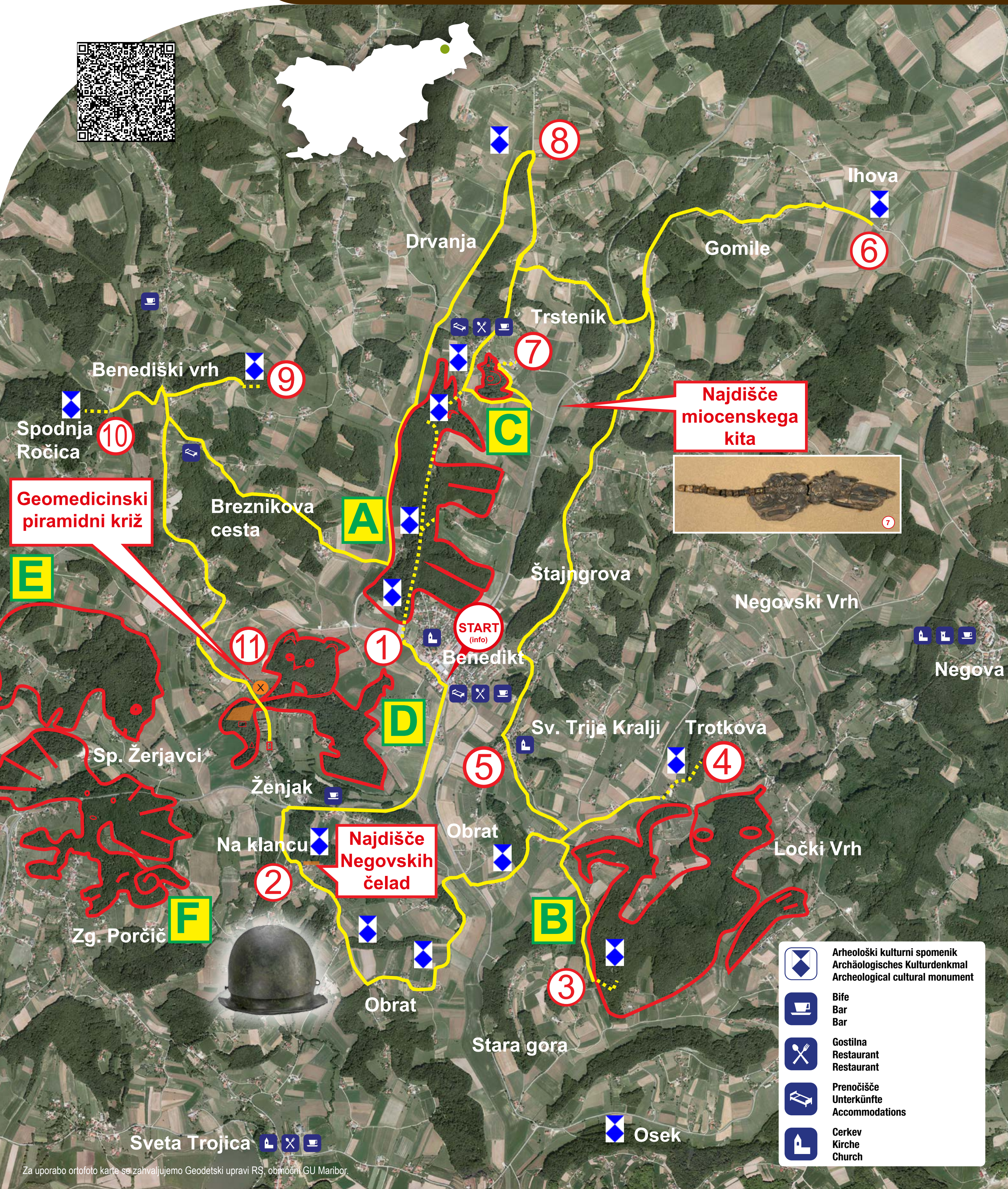
- A Konj samorog
- B Riba dvoživka
- C Polž
- D Volk s sekiro
- E Merjasec
- F Jelen

- 1 Prähistorisches und römisches Hügelgräberfeld, Benedikt, nördlich vom Friedhof
- 2 Fundstelle der Negauer Helme, Benedikt, Na klancu (Ženjak)
- 3 Großes Hügelgrab, Ločki vrh
- 4 Das größte Hügelgräberfeld in Slovenien, Trotkova
- 5 Römische Villen unterhalb des Hügels Sv. Trije Kralji und in Obrat, Sv. Trije Kralji v Slovenskih goricah
- 6 Römische Villa unterhalb der Ortschaft Gomile, Ihova
- 7 Unerforschtes Hügelgräberfeld, Trstenik und Fundort des Miozän-Wales
- 8 Siedlung aus den römischen Zeiten mit Hügelgräberfeld, Drvanja
- 9 Prähistorisches Hügelgrab, Benediški vrh
- 10 Römisches Hügelgräberfeld, Spodnja Ročica
- 11 Geomedizinisches Pyramidenkreuz, Benediški Vrh
- 12 Prähistorische Höhenburg, Ženjak

- A Pferd-Einhorn
- B Fisch-Amphibie
- C Schnecke
- D Wolf mit Axt
- E Eber
- F Hirsch

- 1 Prehistorical and Roman tumuli field, Benedikt, north of the cemetery
- 2 Negau helmets archeological site, Benedikt, Na klancu (Ženjak)
- 3 Huge tumulus, Ločki vrh
- 4 The biggest tumuli field in Slovenia, Trotkova
- 5 Roman villas below the Sv. Trije Kralji Hill and in Obrat, Sv. Trije Kralji v Slovenskih goricah
- 6 Roman villa beneath the village Gomile, Ihova
- 7 Unexplored tumuli field, Trstenik and excavation site of the Miocene whale
- 8 Settlement from the Roman times with a tumuli field, Drvanja
- 9 Prehistorical tumulus, Benediški vrh
- 10 Roman tumuli field, Spodnja Ročica
- 11 Geo-medical pyramid cross, Benediški Vrh
- 12 Prehistorical ancient fort, Ženjak

- A Horse-unicorn
- B Fish-amphibian
- C Snail
- D Wolf with an axe
- E Boar
- F Stag



Geomedicinski piramidni križ

Najdišče miocenskega kita



Najdišče Negovskih čelad



- Arheološki kulturni spomenik
Archäologisches Kulturdenkmal
Archaeological cultural monument
- Bife
Bar
Bar
- Gostilna
Restaurant
Restaurant
- Prenosišče
Unterkünfte
Accommodations
- Cerkev
Kirche
Church

Za uporabo ortofoto karte se zahvaljujemo Geodetski upravi RS, občini GU Maribor.